

НПП “Энерготехника”



**Программное обеспечение
“Ресурс-UF2 OPERA”**

Руководство пользователя

Пенза, 2003

Содержание:

Введение	3
1. Варианты построения системы “Ресурс-UF2 OPERA”	4
2. Установка программы	5
2.1 Требования к аппаратному и программному обеспечению	5
2.2 Работа с программой установки	5
2.3 Удаление программы с жесткого диска	9
3. Алгоритмы расчета значений параметров для отображения программой опроса «Ресурс-UF2 OPERA»	10
3.1. Условные обозначения	10
3.1.1 Исходные данные	10
3.1.2 Расчетные данные	10
3.2 Расчет значений параметров	11
4. Интерфейс пользователя	14
4.1 Модуль “Опрос приборов”	14
4.1.1 Оперативный опрос	14
4.1.2 Генератор структуры опроса	17
4.2 Модуль “Просмотр данных”	20

ВВЕДЕНИЕ

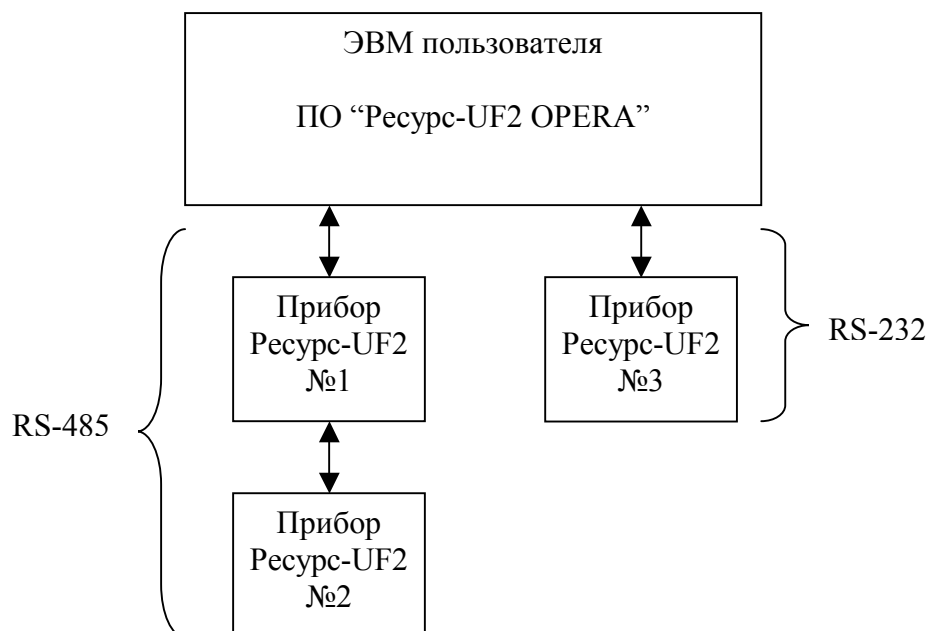
ПО «Ресурс-UF2» обеспечивает прием трехсекундных усреднений (далее данных) с измерителя показателей качества электрической энергии «Ресурс-UF2» (далее – измерителя) по интерфейсу RS485, RS232, их первичную математическую обработку и сохранение принятых данных в дисковых файлах собственного формата. Пользователь имеет возможность осуществлять просмотр ранее полученных данных в удобной форме.

Данные, полученные с измерителя, по команде пользователя могут быть преобразованы (экспортированы) в Excel формат.

1. ВАРИАНТЫ ПОСТРОЕНИЯ СИСТЕМЫ “РЕСУРС-UF2 OPERA”

Модули, входящие в состав ПО, являются гибкими средствами для опроса, обработки и хранения данных с приборов “Ресурс-UF2”.

Система работы.



Представленная система является основополагающей и наиболее простой. При организации системы, в частности, планирования дискового пространства, надо учитывать, что информация по всем параметрам, считанная за сутки с прибора, занимает на диске около 50-60 МГбайт.

В рассматриваемом случае на компьютер пользователя устанавливается все модули ПО “Ресурс-UF2”. Опрашиваемые приборы по различным интерфейсам подключаются к компьютеру. Все действия (скачивание данных, обработка, просмотр) ведется с одного рабочего места.

2. УСТАНОВКА ПРОГРАММЫ

2.1 Требования к аппаратному и программному обеспечению

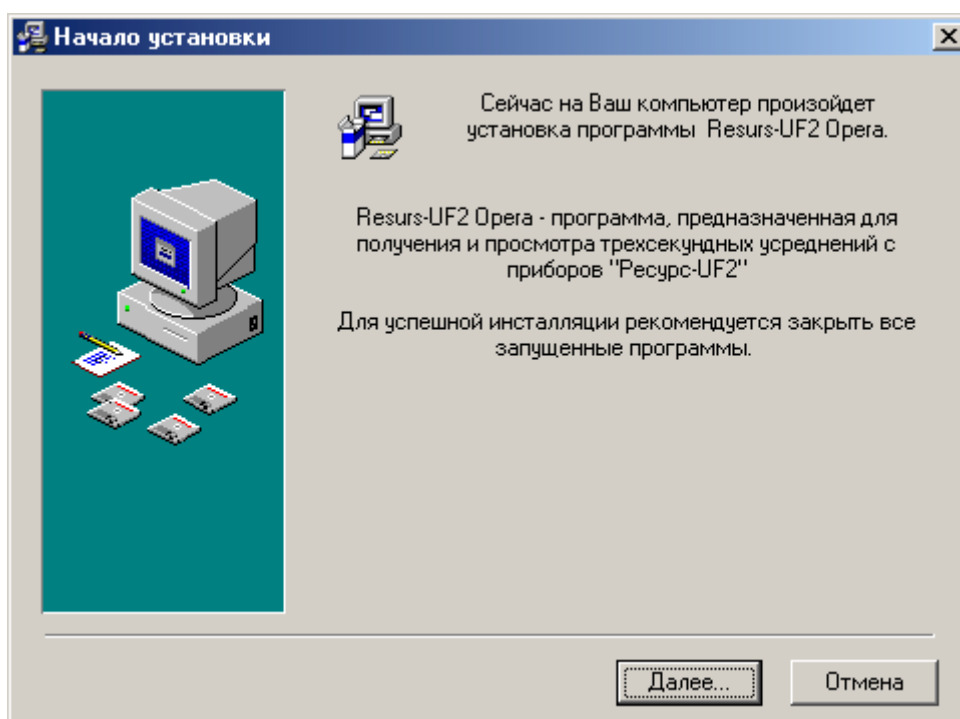
Программное обеспечение (ПО) «Ресурс-UF2 OPERA» может работать на компьютере под управлением ОС Windows 98, Microsoft Windows NT version 4.0 (Service Pack 5)/2000/XP. Для создания отчетных документов используется пакет Microsoft Office 97/2000. Рекомендуется использовать компьютер с процессором Pentium II, Pentium III с тактовой частотой не ниже 600 MHz или более старшие модели, с 128 Мбайт или более оперативной памяти, видеорежимом монитора 800x600 SVGA. Для установки программы требуется 5 Мбайт дискового пространства, дополнительное дисковое пространство требуется для хранения полученных данных.

2.2 Работа с программой установки

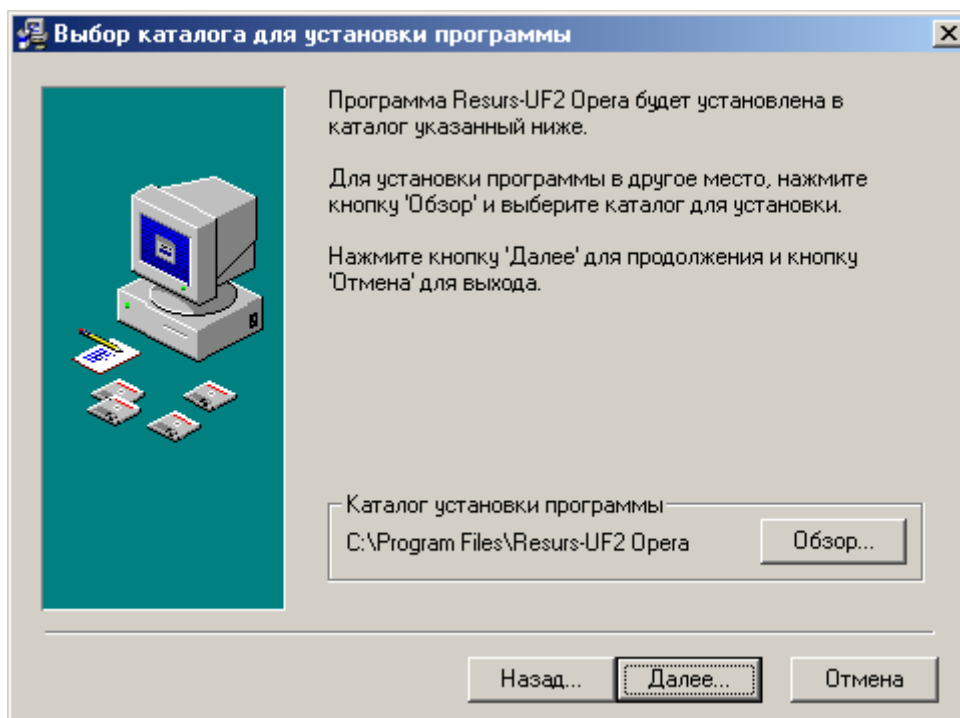
Для установки программы следует завершить все работающие приложения Windows и запустить программу Resurs-UF2 Opera Instal.exe с установочного диска. Программа установки осуществляет также внесение записей в реестр Windows и копирование системных файлов, используемых в процессе работы. Это необходимо для нормального функционирования ПО «Ресурс-UF2 OPERA». Поэтому для использования программы на новом компьютере не следует копировать файлы, установленные на другом компьютере, а использовать программу установки.

Программа установки реализована в виде «мастера» («Wizard»), т.е. последовательно предлагает пользователю ряд окон диалога. В процессе установки пользователь может нажать кнопку «Далее» для перехода к следующему диалогу, кнопку «Назад» для возврата к предыдущему, и может отказаться от установки с помощью кнопки «Отмена».

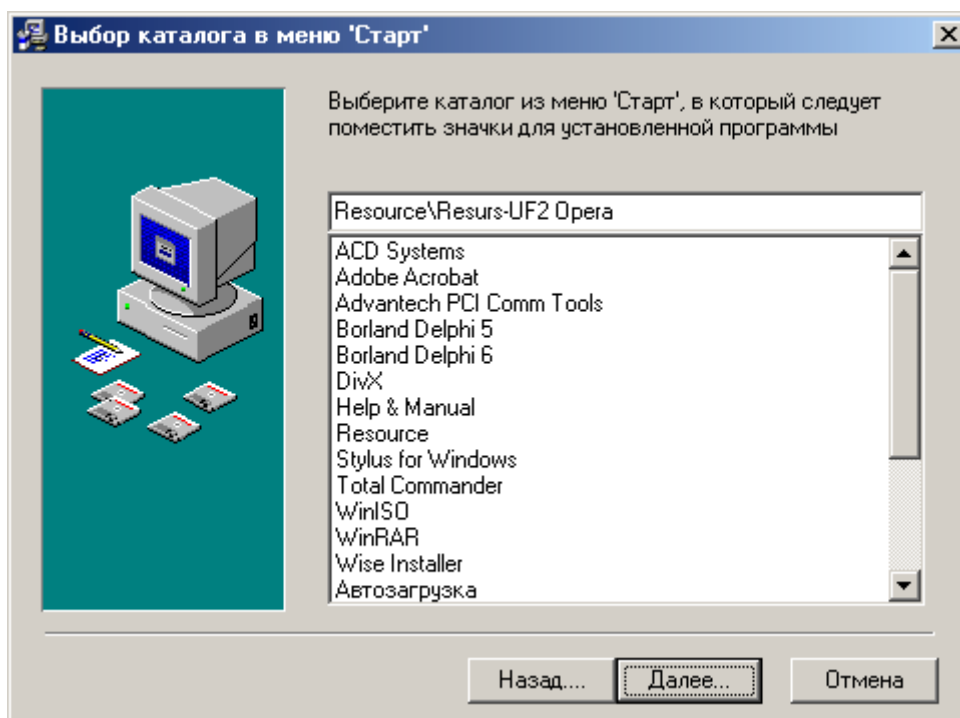
В появившемся окне «Начало установки» для продолжения инсталляции ПО «Ресурс-UF2 OPERA» необходимо нажать кнопку «Далее». Если требуется отказаться от установки программы, то нужно нажать кнопку «Отмена».



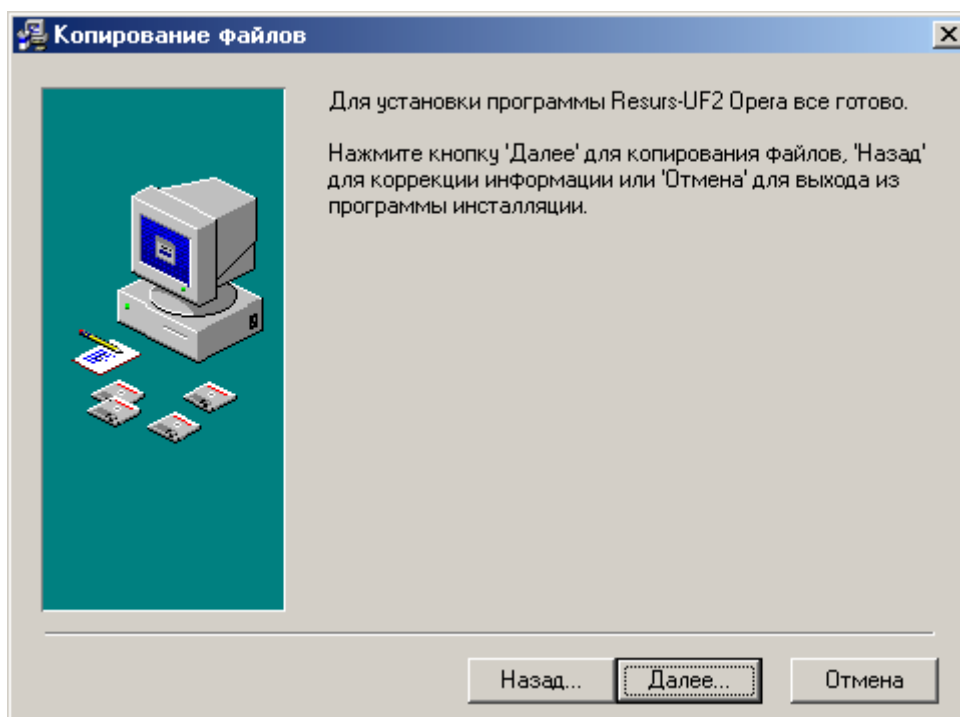
В следующем окне пользователь может указать каталоги, в который программа инсталляции скопирует рабочие файлы. По умолчанию программа «Ресурс-UF2 OPERA» устанавливается в каталог «C:\Program Files\Resurs-UF2 Opera». Если требуется произвести установку на другой диск или в другой каталог, то его следует выбрать с помощью кнопки «Обзор...». В появившемся окне следует выбрать нужный диск и существующий каталог или указать имя нового каталога для установки. Если каталог для установки не существует, то он будет создан в процессе установки. После выбора каталога следует нажать кнопку «Далее...» для продолжения процесса.



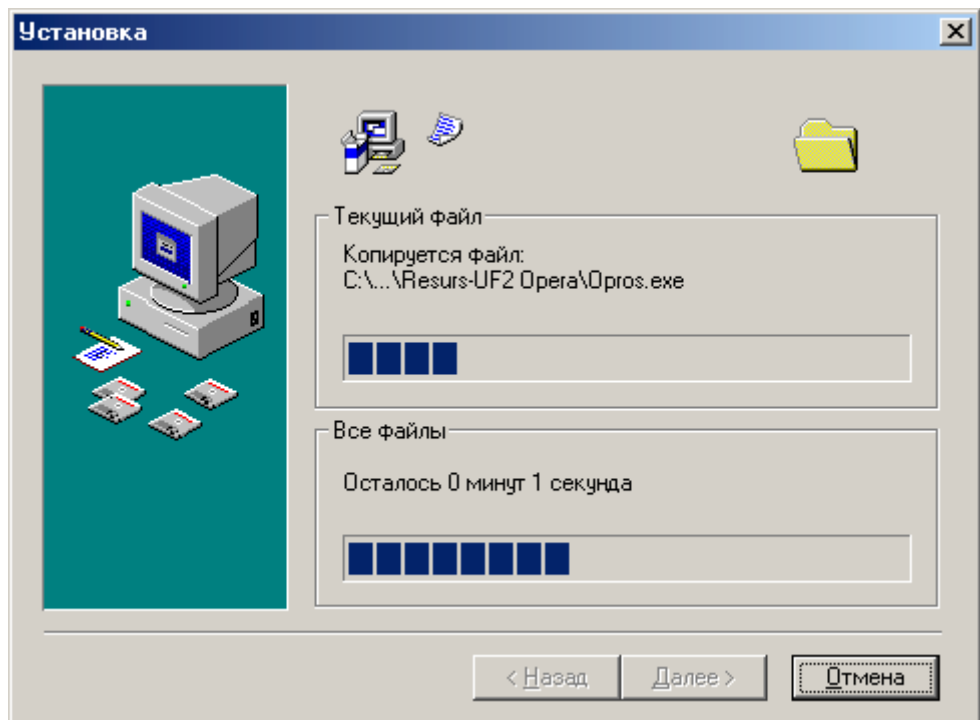
В следующем окне пользователь может указать каталог меню «Пуск», в котором программа инсталляции создаст значки для запуска программы «Ресурс-UF2 OPERA». По умолчанию создается каталог с именем «Resurs-UF2 OPERA». После выбора каталога следует нажать кнопку «Далее...» для продолжения процесса.



Далее следует окно с информацией, что для установки все готово.



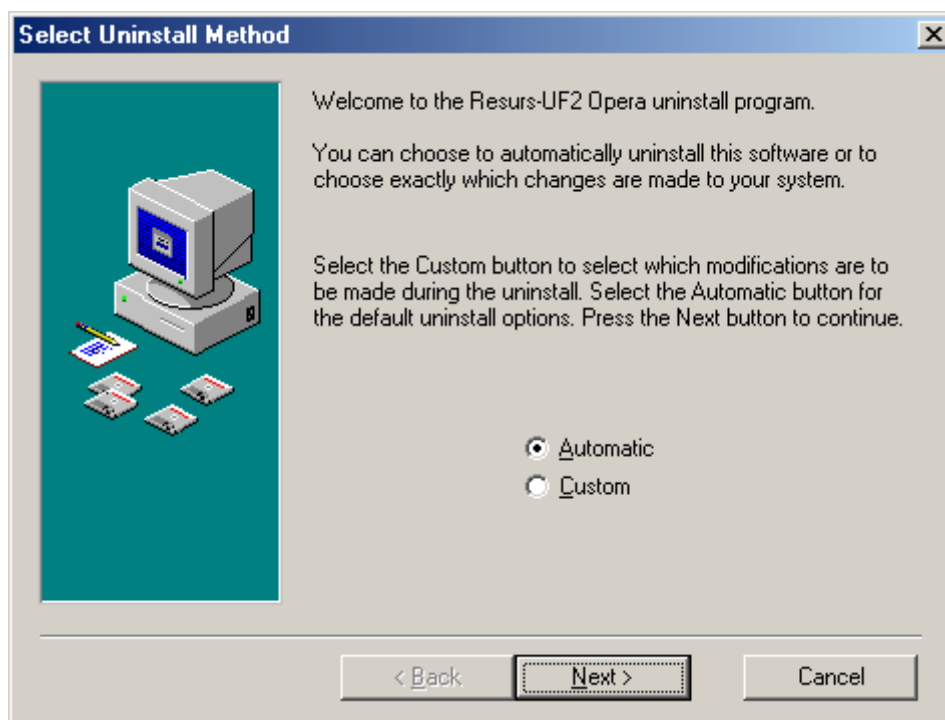
Следующее окно отображает процесс копирования файлов. Здесь показывается процент выполнения и примерное время до окончания процесса. Пользователь имеет возможность остановить процесс нажав кнопку «Отмена».



И наконец последнее окно показывает, что установка прошла успешно. Для выхода из программы следует нажать кнопку «Выход». Запуск программы может быть произведен с помощью ярлыков в меню «Пуск» или с рабочего стола.

2.3 Удаление программы с жесткого диска

Программа установки осуществляет внесение записей в реестр Windows и копирование системных файлов, используемых в процессе работы. Это необходимо для нормального функционирования ПО «Ресурс-UF2 OPERA». Поэтому в случае необходимости удаления программы с компьютера следует воспользоваться ярлыком пункта меню «Пуск» - «Удаление программы» или выбрать одноименный ярлык из папки «Resurs-UF2 OPERA». На экране появляется окно выбора режима удаления программы.



Следует отметить, что удаление или изменение файлов, находящихся в подкаталоге Uninst, приведет к невозможности автоматического удаления ПО «Ресурс-UF2 OPERA». Программа удаления ПО «Ресурс-UF2 OPERA» реализована в виде «мастера» («Wizard»), т.е. последовательно предлагает пользователю ряд окон диалога. Пользователь может нажать кнопку «Далее» для перехода к следующему диалогу, кнопку «Назад» для возврата к предыдущему, и может отказаться от удаления программы с помощью нажатия кнопки «Отмена».

Существуют два способа удаления ПО «Ресурс-UF2 OPERA»:

- «Automatic» - все элементы ПО «Ресурс-UF2 OPERA» будут удалены автоматически;
- «Custom» - элементы ПО «Ресурс-UF2 OPERA» будут удалены по желанию пользователя.

Рекомендуется метод «Automatic», при этом программа удаления удалит все файлы. Таким образом, если каталог «Resurse-UF2 OPERA» содержал файлы пользователя (например, созданные в процессе работы с программой документы), то они будут удалены.

Использование метода «Custom» требует высокой квалификации пользователя, и здесь не рассматривается. Использование этого метода позволяет удалить отдельные части ПО «Ресурс-UF2 OPERA», в том числе и файлы документов и данных, созданные пользователем. К таким файлам относятся отчеты созданные модулем «Просмотр данных» в формате MS Excel.

После этого программа осуществит удаление программных файлов.

3. АЛГОРИТМЫ РАСЧЕТА ЗНАЧЕНИЙ ПАРАМЕТРОВ ДЛЯ ОТОБРАЖЕНИЯ ПРОГРАММОЙ ОПРОСА «РЕСУРС-UF2 OPERA»

3.1. Условные обозначения.

3.1.1 Исходные данные.

U_i – действующее значение напряжения первой гармоники ($U_a, U_b, U_c, U_{ab}, U_{bc}, U_{ca}, U_0, U_1, U_2$),

U_{di} – действующее значение напряжения с учетом всех гармонических составляющих ($U_{d a}, U_{d b}, U_{d c}, U_{d ab}, U_{d bc}, U_{d ca}$),

φU_i – фазовый угол вектора напряжения в полярной системе координат ($\varphi U_a, \varphi U_b, \varphi U_c, \varphi U_{ab}, \varphi U_{bc}, \varphi U_{ca}, \varphi U_0, \varphi U_1, \varphi U_2$)

I_i – действующее значение тока первой гармоники ($I_a, I_b, I_c, I_0, I_1, I_2$),

I_{di} – действующее значение тока с учетом всех гармонических составляющих ($I_{d a}, I_{d b}, I_{d c}$),

φI_i – фазовый угол вектора напряжения в полярной системе координат ($\varphi I_a, \varphi I_b, \varphi I_c, \varphi I_0, \varphi I_1, \varphi I_2$),

K_0 – коэффициент несимметрии по нулевой последовательности,

K_2 – коэффициент несимметрии по обратной последовательности,

K_{U_i} – коэффициент искажения синусоидальности напряжения ($K_{U_a}, K_{U_b}, K_{U_c}, K_{U_{ab}}, K_{U_{bc}}, K_{U_{ca}}$),

K_{I_i} – коэффициент искажения синусоидальности тока ($K_{I_a}, K_{I_b}, K_{I_c}$),

$K_{xU_i(n)}$ – действительная часть коэффициента n -й гармонической составляющей напряжения ($K_{x U_a(n)}, K_{x U_b(n)}, K_{x U_c(n)}, K_{x U_{ab}(n)}, K_{x U_{bc}(n)}, K_{x U_{ca}(n)}, n = 2, \dots, 40$),

$K_{yU_i(n)}$ – мнимая часть коэффициента n -й гармонической составляющей напряжения ($K_{y U_a(n)}, K_{y U_b(n)}, K_{y U_c(n)}, K_{y U_{ab}(n)}, K_{y U_{bc}(n)}, K_{y U_{ca}(n)}, n = 2, \dots, 40$),

$K_{xI_i(n)}$ – действительная часть коэффициента n -й гармонической составляющей тока ($K_{x I_a(n)}, K_{x I_b(n)}, K_{x I_c(n)}, n = 2, \dots, 40$),

$K_{yI_i(n)}$ – мнимая часть коэффициента n -й гармонической составляющей тока ($K_{y I_a(n)}, K_{y I_b(n)}, K_{y I_c(n)}, n = 2, \dots, 40$),

$P, P_{авс}$ – активная трехфазная мощность,

P_i – активная мощность однофазная (P_a, P_b, P_c),

$K_{ду}$ – восстанавливающий коэффициент по напряжению,

$K_{дi}$ – восстанавливающий коэффициент по току,

$U_{НОМ \Phi}$ – номинальное напряжение фазное,

$U_{НОМ М\Phi}$ – номинальное напряжение междуфазное,

$I_{НОМ}$ – номинальный ток.

3.1.2 Расчетные данные.

φ_{U_i} – фазовый угол между векторами тока и соответствующего напряжения ($\varphi_{U_{Ia}}, \varphi_{U_{Ib}}, \varphi_{U_{Ic}}, \varphi_{U_{I0}}, \varphi_{U_{I1}}, \varphi_{U_{I2}}$),

$K_{U_i(n)}$ – коэффициент n -й гармонической составляющей напряжения ($K_{U_a(n)}, K_{U_b(n)}, K_{U_c(n)}, K_{U_{ab}(n)}, K_{U_{bc}(n)}, K_{U_{ca}(n)}, n = 2, \dots, 40$),

$K_{I_i(n)}$ – коэффициент n -й гармонической составляющей тока ($K_{I_a(n)}, K_{I_b(n)}, K_{I_c(n)}, n = 2, \dots, 40$),

$\varphi_{I_i(n)}$ – фазовый угол между векторами n -х гармонических составляющих тока и одноименного напряжения ($\varphi_{I_{Ua}(n)}, \varphi_{I_{Ub}(n)}, \varphi_{I_{Uc}(n)}, n = 2, \dots, 40$),

$Q, Q_{\text{авс}}$ – реактивная трехфазная мощность,
 Q_i – реактивная мощность однофазная (Q_a, Q_b, Q_c),
 $P_{i(n)}$ – активная мощность n -ой гармоники ($P_{a(n)}, P_{b(n)}, P_{c(n)}, n = 2, \dots, 40$),
 $\cos \varphi$ – средний коэффициент мощности,

φ_{U_i} – фазовый угол между векторами фазных напряжений основной частоты
($\varphi_{UaUb}, \varphi_{UbUc}, \varphi_{UcUa}$),

$\varphi_{K_{i(n)}}$ – фазовый угол между векторами n -ой гармонической составляющей фазного напряжения и напряжением основной частоты ($\varphi_{K_{i(a)}}, \varphi_{K_{i(b)}}, \varphi_{K_{i(c)}}, \varphi_{K_{i(ab)}}, \varphi_{K_{i(bc)}}, \varphi_{K_{i(ca)}}, n = 2, \dots, 40$).

Примечание:

- все фазовые углы находятся в диапазоне от минус 180 до плюс 180 ° (от минус π до плюс π).

- если при расчетах фазовый угол $\varphi_{\text{расч}}$ выйдет за указанный диапазон, то он должен быть пересчитан в $\varphi_{\text{кор}}$ согласно формуле (1) если расчет производится в градусах или по формуле (2) если расчет производится в радианах:

$$\varphi_{\text{кор}} = \varphi_{\text{расч}} - \text{Round}\left(\frac{\varphi_{\text{расч}}}{360}\right) * 360 \quad (1)$$

$$\varphi_{\text{кор}} = \varphi_{\text{расч}} - \text{Round}\left(\frac{\varphi_{\text{расч}}}{2\pi}\right) * 2\pi \quad (2)$$

3.2 Расчет значений параметров.

Фазовый угол между током и напряжением основной частоты, φ_{U_i} (градус).

$$\varphi_{U_i} = \varphi_{U_i} - \varphi_{I_i}, \quad (3)$$

где i – фаза напряжения и тока (а, в, с).

Восстанавливающий коэффициент по напряжению $K_{\text{НОРМУ}}$.

$$K_{\text{НОРМУ}} = \frac{1}{8 * \sqrt{2}} K_{DU}, \quad (4)$$

Восстанавливающий коэффициент по току $K_{\text{НОРМИ}}$.

$$K_{\text{НОРМИ}} = \frac{1}{8 * \sqrt{2}} K_{DI}, \quad (5)$$

Коэффициент n -й гармонической составляющей напряжения, $K_{U_i(n)}$ (%),

$$K_{U_i(n)} = K_{\text{НОРМУ}} * \sqrt{K_{xU_i(n)}^2 + K_{yU_i(n)}^2}, \quad (6)$$

где i – фаза напряжения (а, в, с),

n – номер гармоники.

Коэффициент n -й гармонической составляющей тока, $K_{I_i(n)}$ (%),

$$K_{I_i(n)} = K_{\text{НОРМИ}} * \sqrt{K_{xI_i(n)}^2 + K_{yI_i(n)}^2}, \quad (7)$$

где i – фаза тока (а, в, с),

n – номер гармоники.

Фазовый угол между векторами n -х гармонических составляющих тока и одноименного напряжения, $\varphi_{U_{I_i(n)}}$ (%),

$$\varphi_{U_{I_i(n)}} = \varphi_{U_i(n)} - \varphi_{I_i(n)}, \quad (8)$$

где $\varphi_{U_i(n)}$ – фазовый угол вектора n -ой гармонической составляющей напряжения в полярной системе координат (формула 9),

$\varphi_{I_i(n)}$ – фазовый угол вектора n -ой гармонической составляющей тока в полярной системе координат (формула 10),

i – фаза тока (а, в, с),

n – номер гармоники.

$$\varphi_{U_i(n)} = \begin{cases} \arctg\left(\frac{U_{yU_i(n)}}{U_{xU_i(n)}}\right) & \text{при } U_{xU_i(n)} > 0 \\ 180 + \arctg\left(\frac{U_{yU_i(n)}}{U_{xU_i(n)}}\right) & \text{при } U_{xU_i(n)} < 0, U_{yU_i(n)} > 0 \\ -180 + \arctg\left(\frac{U_{yU_i(n)}}{U_{xU_i(n)}}\right) & \text{при } U_{xU_i(n)} < 0, U_{yU_i(n)} < 0 \end{cases} \quad (9)$$

$$\varphi_{I_i(n)} = \begin{cases} 90 & \text{при } U_{xU_i(n)} = 0, U_{yU_i(n)} > 0 \\ -90 & \text{при } U_{xU_i(n)} = 0, U_{yU_i(n)} < 0 \\ \arctg\left(\frac{I_{yI_i(n)}}{I_{xI_i(n)}}\right) & \text{при } I_{xI_i(n)} > 0 \\ 180 + \arctg\left(\frac{I_{yI_i(n)}}{I_{xI_i(n)}}\right) & \text{при } I_{xI_i(n)} < 0, I_{yI_i(n)} > 0 \\ -180 + \arctg\left(\frac{I_{yI_i(n)}}{I_{xI_i(n)}}\right) & \text{при } I_{xI_i(n)} < 0, I_{yI_i(n)} < 0 \end{cases} \quad (10)$$

Активная мощность n -ой гармоники, $P_{i(n)}$, (Вт),

$$P_{i(n)} = U_i * K_{U_i(n)} * I_i * K_{I_i(n)} * \cos(\varphi_{U_i(n)}), \quad (11)$$

где i – наименование фазы (а, в, с),

n – номер гармоники.

Реактивная однофазная мощность Q_i (вар),

$$Q_i = \sqrt{S_i^2 - P_i^2}, \quad (12)$$

где i – наименование фазы (а, в, с),

S_i – полная однофазная мощность, В*А, (формула 13).

$$S_i = U_{di} * I_{di}. \quad (13)$$

Реактивная трехфазная мощность Q , $Q_{авс}$ (вар),

$$Q = Q_{авс} = Q_a + Q_b + Q_c. \quad (14)$$

Реактивная трехфазная мощность по первой гармонике $Q_{(1)}$, $Q_{(1)авс}$ (вар),
 $Q_{(1)} = Q_{(1)авс} = Q_{(1)a} + Q_{(1)b} + Q_{(1)c}. \quad (15)$

Средний коэффициент мощности $\cos \varphi$,
 $\cos \varphi = \cos(\arctg(\frac{P}{Q})) = \cos(\arctg(\frac{P_{авс}}{Q_{авс}})) \quad (16)$

Фазовый угол между векторами фазных напряжений основной частоты, $\varphi_{U_i U_j}$ (градусы),

$$\varphi_{U_i U_j} = \varphi_{U_i} - \varphi_{U_j}, \quad (17)$$

где i, j – пара напряжений.

Фазовый угол между векторами n -ой гармонической составляющей фазного напряжения и напряжением первой гармоники, $\varphi_{U_{i(n)}}$ (градус),

$$\varphi_{U_{i(n)}} = \varphi_{U_i(n)} - n * \varphi_{U_i}, \quad (18)$$

где i – напряжение (а, в, с, ав, вс, са),
 n – номер гармоники.

4. ИНТЕРФЕЙС ПОЛЬЗОВАТЕЛЯ

После установки программного обеспечения в главном меню Windows в пункте «Программы» появляется указатель “Resource” из которого можно попасть в папку “Resurs-UF2 OPERA”.

Программа «Ресурс-UF2 OPERA» состоит из двух модулей:

- «Опрос приборов»,
- «Просмотр данных»,

Программа «Опрос приборов» предназначена для автоматического опроса приборов, повторяя этот процесс до останова. Модуль имеет удобный и интуитивно понятный интерфейс для работы.

Просмотр и экспорт данных в формат Excel, считанных с прибора, позволяет осуществлять программа «Просмотр данных».

4.1 Модуль “Опрос приборов”

Данный модуль предназначен для автоматического считывания данных с прибора без участия оператора по указанной структуре. Структура опроса создается с помощью модуля «Генератор структуры опроса». Контроль принимаемых данных осуществляется в модуле «Мониторинг данных».

4.1.1 Оперативный опрос

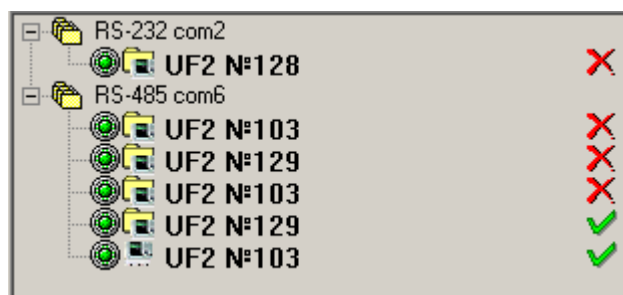
4.1.1.1 Интерфейс

Рабочая область программы состоит из 3 частей.





Панель управления.



Панель структуры опроса.






Панель протокола опроса.

Протокол опроса		
	№ UF2	Действие
		Порт занят
	30	Ошибка при получении данных
	103	Данные получены
		Опрос завершен

На "Панели управления" собраны команды управления программой:

- Генератор структуры опроса - Открывает программу создания структуры опроса.
- Запуск опроса - Запускает процесс опроса приборов.
- Остановка опроса - Останавливает процесс опроса приборов.
- Параметры прибора - Открывает окно с параметрами прибора.
- Мониторинг поступающих данных - Запускает программу просмотра выбранных параметров.
- О Программе - Открывает окно информации.
- Закрыть программу - Если процесс опроса запущен, то программа сворачивается в панель задач, иначе открывается окно подтверждения закрытия программы.




"Панели структуры опроса" это графическое отображение структуры опроса, состоящая из портов опроса с подключенными к ним приборами "Ресурс-UF2".

-  Данный индикатор сигнализирует о том, что прибор подключен, но находится в состоянии стопа.
-  Данный индикатор сигнализирует о том, что прибор подключен и находится в состоянии пуска.
-  Данный индикатор сигнализирует о том, что прибор не найден.

Устанавливая знак выбора, формируется список приборов к опросу.

В "Панели протокола опроса" отображается информация о ходе выполнения процесса опроса.

Первая колонка содержит графический признак сообщения.

-  -Служебная информация.
-  -Ошибка.
-  - удачное завершение запроса.

Во второй колонке отображается , в зависимости от сообщения, номер прибора или код ошибки.

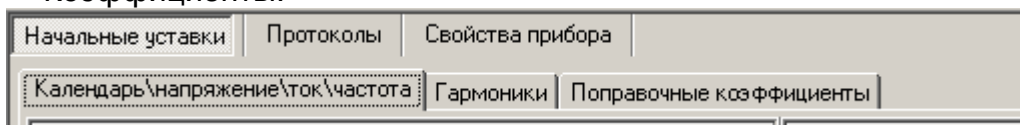
Третья колонка содержит текстовую информацию.

4.1.1.2 Параметры прибора

В окне «Параметры прибора» отображается информация об установленных в приборе параметрах, протокол работы и протоколы провалов и перенапряжений. Все значения этого окна имеет статус "Только для чтения" и делятся на три группы и несколько подгрупп:

Начальные уставки.

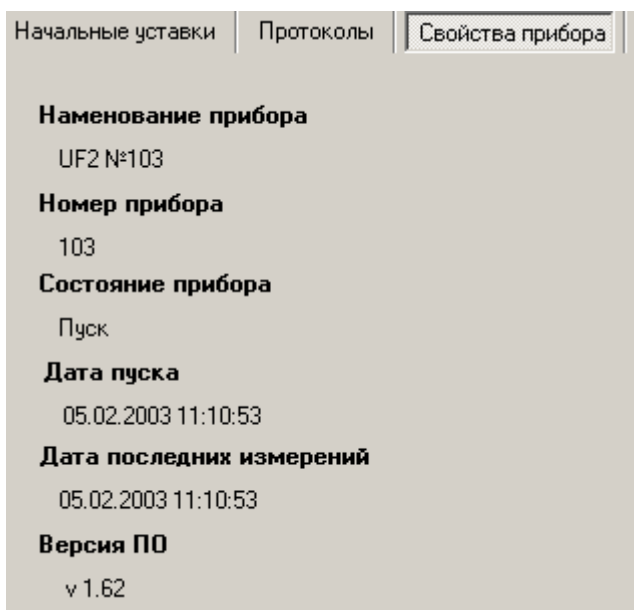
Календарь\Напряжение\Ток\Частота.
Гармоники.
Коэффициенты.



Протоколы.
Работа прибора.
Провалы фазных напряжений.
Провалы межфазных напряжений.
Перенапряжения фазных напряжений.
Перенапряжения межфазных напряжений.

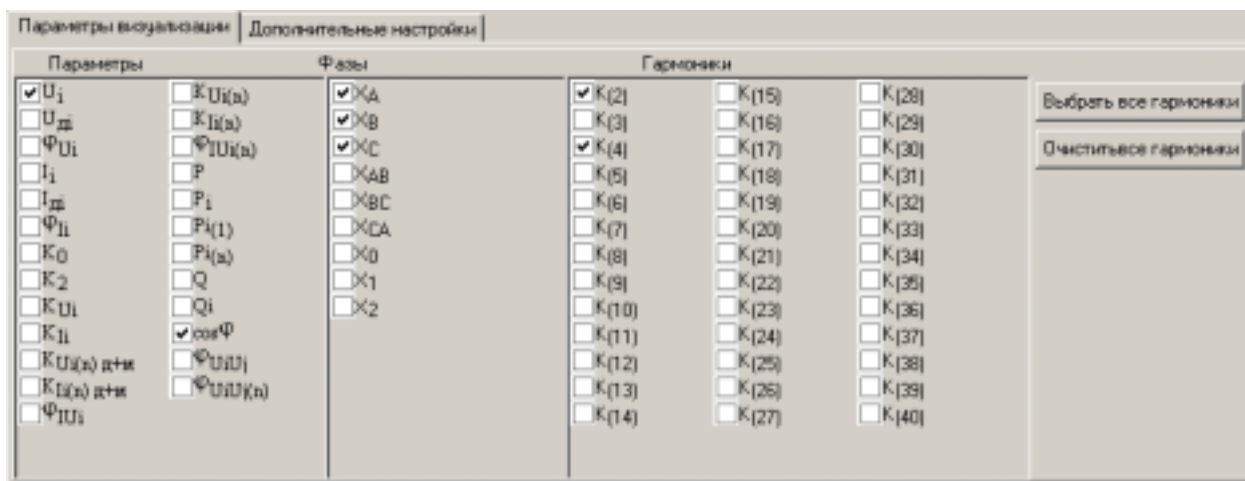
№	Сообщение	Дата	Время
1	Пуск	05.02.2003	11:10:53
2	Останов	05.02.2003	11:11:01
3	Включение	05.02.2003	11:12:27

Свойства прибора.



4.1.1.3 Настройка параметров просмотра данных

Выбор параметров и настройка мониторинга поступающих данных осуществляется в окне "Выбор параметров визуализации".



Параметры выбираются следующим образом.

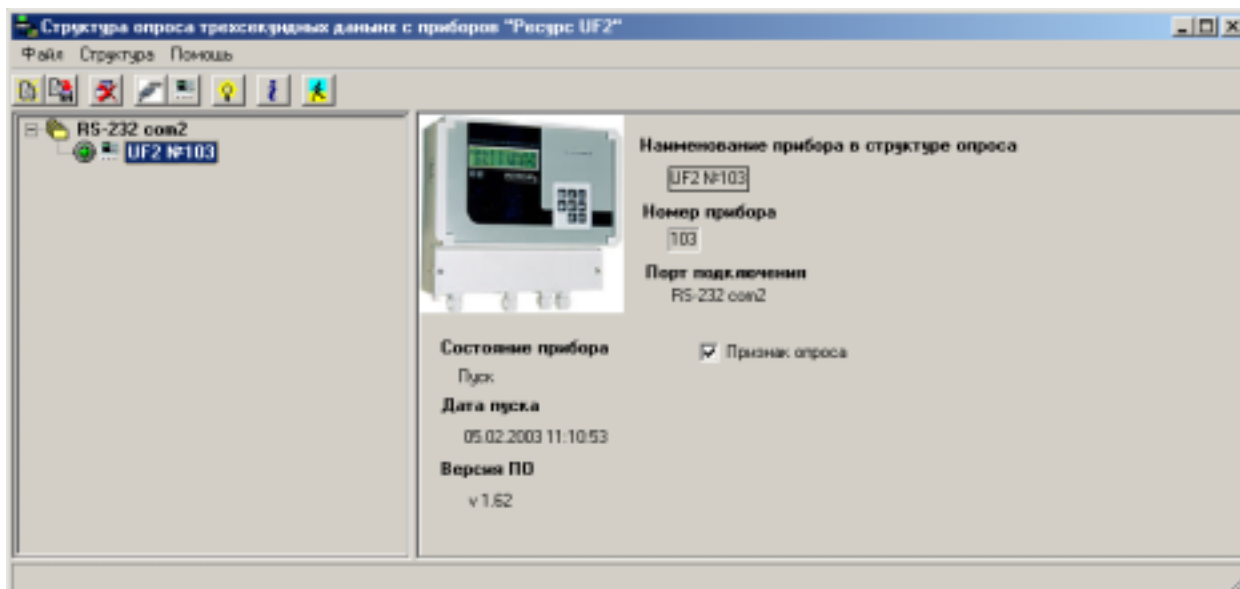
Отметив необходимые параметры, отмечаются фазы, по которым будет осуществляться просмотр. Если параметр относится к гармонической составляющей сигнала, то необходимо также отметить гармоники по которым будет осуществляться просмотр.

В закладке "Дополнительные настройки" устанавливается количество строк в протоколе опроса и интервал времени, за который будет осуществляться просмотр данных.

4.1.2 Генератор структуры опроса

4.1.2.1 Интерфейс

Генератор предназначен для создания структуры опроса из приборов "Ресурс-UF2". Структура опроса представляет из себя иерархическую конструкцию из портов опроса и подключенных к ним приборов "Ресурс-UF2".



Рабочая область модуля состоит из:

- Меню.
- Панели управления.
- Панели структуры опроса.

Информационной панели.

Меню содержит 3 пункта, в которых находятся структурированные по функциональному назначению команды:

- Файл
 - Открыть
 - Сохранить как
 - Выход
- Структура
 - Порт опроса
 - Добавить
 - Изменить
 - Удалить
 - Приборы
 - Добавить
 - Изменить
 - Удалить
 - Удалить все
 - Проверка подключения
- Помощь
 - Справка
 - О Программе

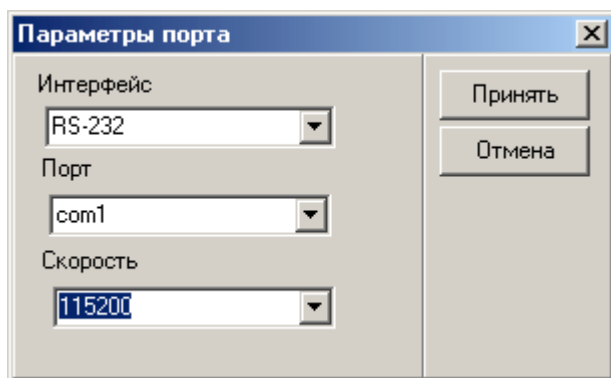
Для быстрого доступа эти же команды вынесены и в "Панель управления".

На "Панели структуры опроса" находится графическое представление созданной структуры. Проверка состояния прибора осуществляется командой "Проверка подключения". Более подробную информацию о порте и приборе можно получить на "Информационной панели".

Внимание: При создании структуры опроса необходимо помнить что уверенный опрос пяти приборов по одному порту гарантирован только на скорости 115200.

4.1.2.2 Порт опроса

При построении структуры опроса в первую очередь задается порт, по которому будет осуществляться опрос подключенных к нему приборов. Для добавления порта в структуру, необходимо открыть окно "Параметры порта" с помощью команды "Порт опроса\Добавить" из меню или с панели управления.



Из списков выбираем:

- Интерфейс
 - RS-232
 - RS-485

программно поддерживается один прибор
программно поддерживается пять приборов

- Порт

список портов формируется автоматически из доступных на данный момент. В структуре разрешен только один порт с данным именем.

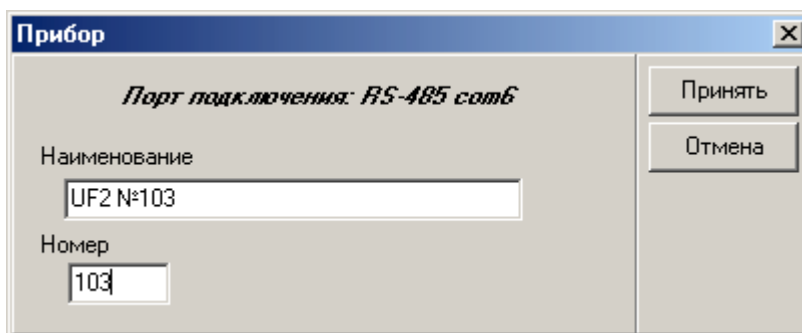
- Скорость
 - 115200
 - 57600
 - 38400
 - 19200
 - 9600

Для изменения параметров порта необходимо выполнить команду "Порт опроса\Изменить" из меню или с панели задач.

Внимание: При создании структуры опроса необходимо помнить что уверенный опрос пяти приборов по одному порту гарантирован только на скорости 115200.

4.1.2.3 Прибор опроса

Добавление прибора в структуру опроса осуществляется с помощью команды "Приборы\добавить" из меню или с панели управления. Наименование указывается любое. Номер соответствует номеру на панели прибора.



Изменение параметров прибора осуществляется с помощью команды "Приборы\Изменить".

4.2 Модуль "Просмотр данных"

С помощью этой программы пользователь имеет возможность просмотреть полученные данные по каждому объекту, прибору и показателю. При этом вся эта информация может быть экспортирована в файлы MS Excel.

Программа предназначена для просмотра данных полученных с помощью программы оперативного опроса приборов "Ресурс-UF2".

Рабочая область программы состоит из:

- Меню
- Панель управления
- Панель данных.

№ изм.	Дата и время	UA	UB	UC	IA	IB	IC
1	18.03.2003 12:26:45	228,802	229,000	228,839	29,082	29,397	29,053
2	18.03.2003 12:26:48	228,762	228,962	228,801	29,132	29,461	29,153
3	18.03.2003 12:26:51	228,705	228,902	228,742	29,125	29,461	29,118
4	18.03.2003 12:26:54	228,722	228,917	228,756	29,168	29,489	29,146
5	18.03.2003 12:26:57	228,815	229,010	228,852	29,175	29,511	29,197
6	18.03.2003 12:27:00	228,829	229,024	228,866	29,182	29,518	29,197

Меню содержит следующие команды:

- Файл
 - Открыть файл с данными открыть существующий файл с данными
 - Открыть заново открыть файл выбранный из списка, содержащего 10 последних открываемых файлов.
 - Excel файлы открыть Excel файл из списка, содержащего 10 последних экспортированных файлов.

- | | |
|--------------------------|--------------------------------------|
| - Выход | закреть программу. |
| - Экспортировать в Excel | экспорт данных в файл формата Excel. |
| - Настройка | выбор параметром просмотра. |
| - Помощь | |
| - Справка | вызов справки. |
| - О Программе | информационное окно программы. |

Выбор параметров для просмотра аналогичен выбору параметров для мониторинга.

Экспорт данных осуществляется таким образом , что для каждого прибора создается собственный файл с определенным именем. Имя файла составляется из имени прибора, даты и времени начала получения данных. Шаблон экспорта находится в корневом каталоге программы.

Внимание: Изменение шаблона не допускается.